

Royaume du Maroc  
Ministère de la Santé



Institut National d'Hygiène

# Mot de la Direction



**Pr. H. EL AOUAD**  
Directeur de l'INH

Nul ne peut ignorer aujourd'hui la place de la biologie sanitaire dans le développement socio-économique d'un pays. En effet, elle contribue, avec d'autres facteurs sociaux, au maintien et à l'amélioration de la santé des populations en assurant la veille et la sécurité sanitaire. Toutefois, assurer cette tâche n'est pas chose aisée dans le contexte actuel de la mondialisation et de l'ouverture des frontières qui constituent une importante source de préoccupation. La vitesse et le volume croissants des voyages et du commerce international de produits ont augmenté de façon marquée les risques de propagation rapide de maladies contagieuses graves ou émergentes partout dans le monde (SIDA, Grippe aviaire, etc.). Ceci a mis en évidence, d'une façon spectaculaire, l'importance critique de la protection des populations contre les maladies infectieuses ainsi que les dangers auxquels les pays mal préparés sont exposés et les défis qu'il doivent relever. Conscient des nouveaux enjeux qui s'imposent, le Maroc a inscrit la sécurité sanitaire dans les objectifs prioritaires reconnus de sa politique de santé.

L'Institut National d'Hygiène (INH) qui a, depuis sa création jusqu'à aujourd'hui, développé des compétences, accumulé des acquis et des expériences non négligeables dans le domaine de la santé publique, apporte son soutien à la politique du gouvernement en matière de santé publique. Il contribue au soutien des programmes sanitaires à l'échelle du pays, apporte son appui à la veille et à la sécurité sanitaire, assure la coordination de la gestion et de l'utilisation des Laboratoires Santé Publique ainsi que l'amélioration de leur performance.

Dans le domaine de la recherche scientifique, l'INH contribue à l'amélioration des connaissances et à l'élaboration de solutions, tant dans le domaine diagnostique que prophylactique. La prise en compte des facteurs environnementaux et la connaissance de leur mode d'interaction avec les autres composantes de la santé, constituent un vaste champ d'investigation et un défi scientifique majeur. Fort de son expérience dans la biologie sanitaire et grâce à ses plateaux techniques de pointe et aux laboratoires qu'il abrite, l'INH est devenu l'organe incontournable de référence par l'appui à l'ensemble des programmes de santé et l'organe incontournable d'expertise en matière d'hygiène alimentaire, de toxicologie de l'environnement et d'expertise Médico-légale qui sont autant de facteurs déterminants dans le domaine de la santé publique.

Pour offrir un service de qualité à ses patients et à ses clients, L'INH œuvre pour la mise en place d'une synergie plaçant leurs besoins au centre des pratiques et de la réflexion de sa stratégie de développement. Ces pratiques basées sur l'implantation d'une démarche qualité visent à optimiser l'accueil, le traitement des demandes et la remise de résultats fiables.



# Sommaire

Historique	1
Organigramme de l'INH	2
Missions de l'INH	3
Activités de l'INH	3
Domaines d'Expertises	4
Plateaux Techniques et Laboratoires de Référence	5
Ressources Humaines	6
Départements et Laboratoires	7
Administration	15
Services d'Appui Logistique	16
Recherche et Développement	18
Coopération et Partenariats	20

# Historique

L'Institut d'Hygiène du Maroc a été inauguré le 30 décembre 1930 à Rabat dans le but de prendre en charge les problèmes d'hygiène et d'épidémiologie des maladies transmissibles du Maroc et de diffuser les notions élémentaires de l'hygiène et de la prophylaxie pour protéger la santé de la population. A l'aube de son inauguration, l'Institut d'Hygiène s'est penché sur les maladies sociales très urgentes de l'époque.



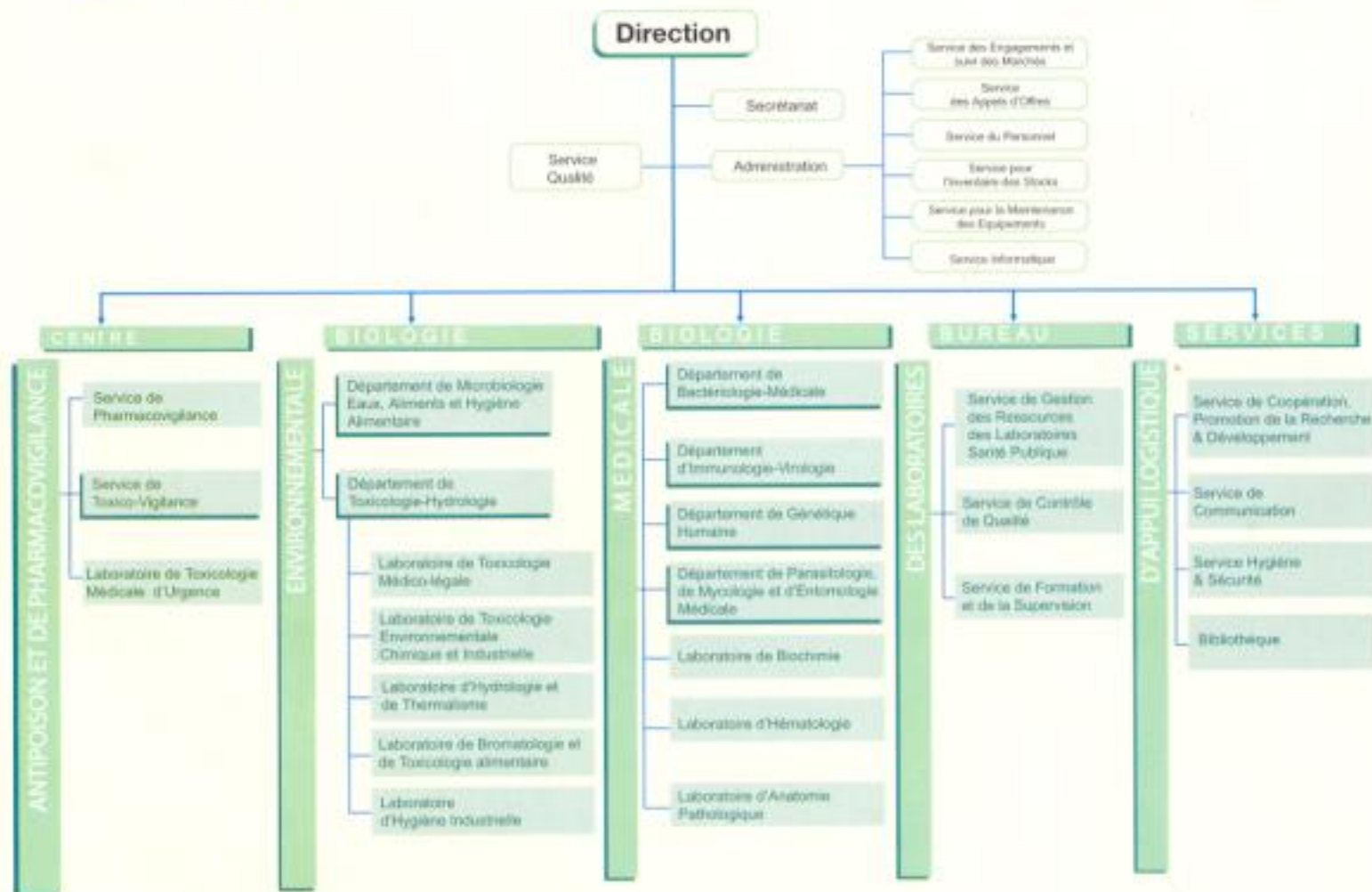
▲ Institut d'Hygiène du Maroc en 1930

Au lendemain de l'indépendance et avec la création du Ministère de la Santé Publique, l'Institut d'Hygiène du Maroc devient Institut National d'Hygiène et constitue aujourd'hui la plateforme scientifique et technique de sécurité sanitaire et l'organe de référence en matière de biologie médicale et environnementale.



▲ Institut National d'Hygiène en 2005

# Organigramme de l'INH



L'organisation de l'INH est présentée dans l'organigramme ci-dessus.

## Missions de l'INH

- 1 - Développer l'expertise, l'appui scientifique et technique et entreprendre des recherches dans les domaines de la biologie sanitaire.
- 2 - Proposer les normes en matière de biologie sanitaire et assurer toute mission de contrôle, dont il pourrait être chargé par l'administration.
- 3 - Développer les systèmes de vigilances relatives à la santé humaine.
- 4 - Participer à la formation du personnel médical, paramédical et scientifique dans les domaines relevant de ses compétences et assurer la diffusion de l'information en rapport avec ses compétences.
- 5 - Promouvoir et développer la coopération nationale et internationale en matière de biologie.

## Activités de l'INH

- 1- Appui scientifique et technique aux programmes sanitaires prioritaires du Ministère de la Santé en abritant les laboratoires de référence pour :
  - les maladies transmissibles (méningites, paludisme, infections sexuellement transmissibles, VIH, maladies entériques, leishmanioses,... etc.) ;
  - les maladies cibles du programme national d'immunisation dont la poliomyélite, la rougeole, la rubéole et la tuberculose ;
  - la surveillance sentinelle de la grippe ;
  - la toxicologie et l'hygiène du milieu (surveillance et contrôle microbiologique et toxicologique de la qualité des eaux et des aliments et contrôle de la salubrité des eaux de baignade, contrôle de la pollution atmosphérique...etc.).
- 2 - Appui à la sécurité sanitaire en assurant :
  - le rôle d'observatoire national des microorganismes pathogènes pour l'homme (phénotype, profil de résistance et génotype) ;
  - la pharmacovigilance et la toxicovigilance ;
  - le contrôle de qualité des réactifs et des systèmes analytiques y afférents.
- 3 - Amélioration des performances des Laboratoires Santé Publique par :
  - l'élaboration de normes en matière de biologie médicale et environnementale ;

- le développement et la standardisation des techniques de laboratoires ;
  - l'organisation d'un programme de contrôle de qualité externe ;
  - la formation et le recyclage du personnel médical et paramédical.
- 4 - Prestations spécialisées en biologie médicale et environnementale pour :
- le diagnostic et l'exploration des maladies génétiques, des maladies auto-immunes, des déficits immunitaires ;
  - le phénotypage des leucémies et lymphocytes ;
  - le typage HLA pour les greffes et transplantations d'organes ;
  - le diagnostic par biologie moléculaire de nombreuses maladies infectieuses (VIH, Hépatites, Tuberculose, etc.) ;
  - l'évaluation de la pollution atmosphérique par le dosage du dioxyde de soufre (SO<sub>2</sub>), des oxydes d'azote (NO<sub>x</sub>), du monoxyde et du dioxyde de carbone et la recherche et le dosage des polluants organiques et minéraux ;
  - l'évaluation des polluants en milieu professionnel par la recherche et le dosage de métaux lourds, des insecticides organochlorés, organophosphorés et carbamates ;
  - l'évaluation de la pollution des ressources Hydriques (exemple des nitrates dans la nappe phréatique) ;
  - l'évaluation de la pollution due aux déchets solides et aux lixiviats par la recherche et le dosage des polluants organiques et minéraux, du carbone total, de l'azote total et du phosphore total.
- 5 - Conseil et accompagnement pour la qualité, la sécurité et la salubrité dans les secteurs de l'industrie chimique, agroalimentaire, de l'hôtellerie et de la restauration.
- 6 - Développement de la recherche dans le domaine de la biologie sanitaire et des vigilances.

## Domaines d'Expertises

Fort de son expérience dans la biologie sanitaire et grâce à ses plateaux techniques de pointe, l'INH est en mesure de fournir de l'expertise dans les domaines suivants :

- hygiène alimentaire et toxicologie de l'environnement ;
- expertise Médico-légale (recherche des toxines dans les produits biologiques et dans les viscères) ;
- conseil génétique (prévention de l'handicap) ;
- études de filiation (empreinte génétique) ;
- conseil aux voyageurs (chimio prophylaxie et recommandations des vaccinations).

# Plateaux Techniques et Laboratoires de Référence

L'INH dispose de nombreux laboratoires consacrés Centres de Référence de l'Organisation Mondiale de la Santé ou Laboratoires Nationaux de Référence et de nombreux plateaux techniques ou d'Expertise qui sont l'exclusivité de l'INH :

- Laboratoires de Référence OMS de la Poliomyélite, de la Rougeole et de la Grippe ;
- Laboratoire National de Référence de l'infection VIH et du SIDA ;
- Laboratoire National de Référence de la Tuberculose ;
- Laboratoire National de Référence des Méningites ;
- Laboratoire National de Référence des Infections Sexuellement Transmissibles ;
- Laboratoire National de Référence des Maladies Entériques ;
- Laboratoires Nationaux de Référence du Paludisme, de la Leishmaniose et de la Bilharziose ;
- Laboratoire National de Référence d'Entomologie médicale ;
- Laboratoire de Biologie Moléculaire dédié aux microorganismes infectieux ;

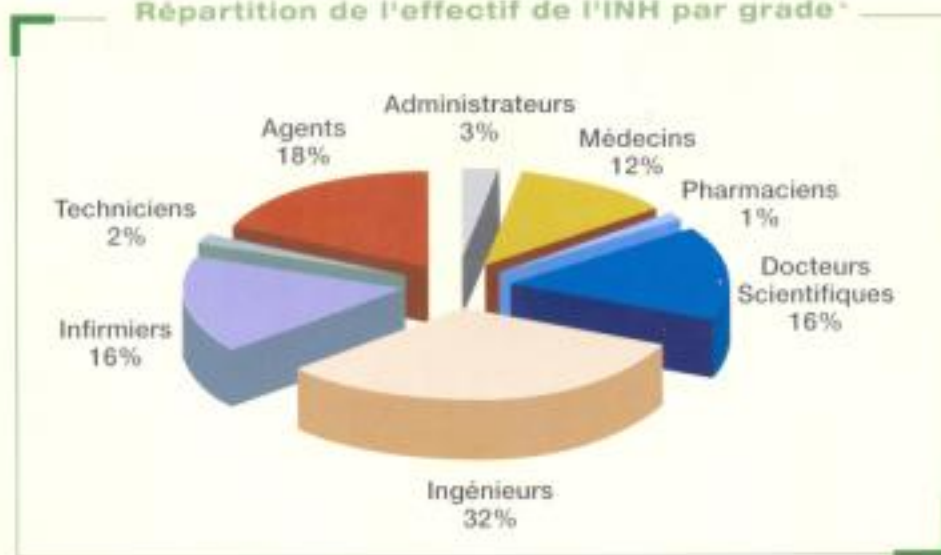
L'ensemble de ces laboratoires constitue l'observatoire national des microorganismes pathogènes pour l'homme.

- Laboratoire d'Immunologie et d'Histocompatibilité (HLA) ;
- Laboratoires de Cytogénétique et de Génétique Moléculaire ;
- Laboratoires Nationaux de Référence de Toxicologie Environnementale et de Toxicologie Alimentaire ;
- Laboratoire National de Référence de Toxicologie Médico-légale ;
- Laboratoire de Toxicologie Médicale d'Urgence ;
- Laboratoire National de Référence d'Hydrologie et de Thermalisme ;
- Laboratoire National de Référence de Microbiologie des Denrées Alimentaires et des Eaux ;
- Laboratoire National de Référence des Légionelloses.

# Ressources Humaines

L'Institut National d'Hygiène possède un staff de 267 personnes réparties par grade selon la figure ci-dessous. En plus du corps administratif, le personnel technique de l'INH est constitué de professeurs universitaires, de médecins et pharmaciens biologistes, de scientifiques chercheurs, d'ingénieurs, de techniciens et d'infirmiers. Ce personnel opère activement dans différentes disciplines à savoir la Biologie Médicale, la Biologie Environnementale et le domaine des Vigilances (Pharmaco et Toxicovigilance) pour offrir au citoyen marocain une sécurité sanitaire à la hauteur des défis de la globalisation et veiller à la promotion et la diffusion d'un savoir-faire de pointe indispensable pour la préservation de l'hygiène communautaire.

Répartition de l'effectif de l'INH par grade



# Départements et Laboratoires

## 1-Département de Bactériologie Médicale

Le Département de Bactériologie Médicale est composé de :

- Laboratoire de tuberculose ;
- Laboratoire de sérologie bactérienne ;
- Laboratoire des infections sexuellement transmissibles ;
- Laboratoire de bactériologie générale ;
- Laboratoire souche-thèque ;
- Unité de contrôle de qualité.

### Activités du département :

- Jouer le rôle d'observatoire national des microorganismes bactériens ;
- analyses d'échantillons biologiques (sang, crachat, urines, selles..) pour la recherche, le dosage et la caractérisation de bactéries, d'anticorps ou d'antigènes ;
- support technique et scientifique aux programmes sanitaires tels les méningites, les infections sexuellement transmissibles, la tuberculose, les maladies à transport hydrique et/ou alimentaire, la brucellose, la leptospirose et la rickettsiose ;
- appui technique pour l'investigation des épidémies à l'échelle nationale (méningite, tuberculose, IST, germes entériques...).



## 2-Département de Parasitologie, de Mycologie et d'Entomologie Médicale

Le Département de Parasitologie est composé de :

- Laboratoire d'immunologie parasitaire ;
- Laboratoire de parasitologie générale ;
- Laboratoires de référence du paludisme, des leishmanioses et de bilharziose ;
- Laboratoire de mycologie ;
- Laboratoire d'entomologie médicale ;
- Unité de contrôle de qualité ;
- Centre de conseils aux voyageurs.

*Activités du département :*

- Diagnostic des maladies parasitaires ;
- recherche des parasites en hygiène alimentaire et dans l'environnement ;
- support technique aux programmes nationaux du Ministère de la Santé ;
- conseils aux voyageurs.



## 3-Département de Génétique Humaine

Le Département de Génétique Humaine est composé de :

- Laboratoire de génétique clinique, de consultation et de conseil génétique ;
- Laboratoire de génétique chromosomique ;
- Laboratoire de génétique moléculaire ;
- Unité de contrôle de qualité.

*Activités du département :*

- Analyses cytogénétiques constitutionnelles, hématologiques et moléculaires ;
- conseil génétique et dysmorphologie ;
- diagnostic des maladies génétiques par les méthodes de biologie moléculaire.



# Départements et Laboratoires

## 4- Département d'Immunologie - Virologie

Le Département d'Immunologie – Virologie est composé de :

- Laboratoire de virologie ;
- Laboratoire d'immunologie tissulaire ;
- Laboratoire d'immunologie cellulaire (Cytométrie, HLA, exploration fonctionnelle des lymphocytes et des polynucléaires) ;
- Laboratoire d'immunochimie ;
- Laboratoire de biologie moléculaire dédié à l'infectieuse ;
- Unité de contrôle de qualité.

### Activités du département :

- Exploration des maladies auto-immunes et des déficits immunitaires congénitaux et acquis ;
- phénotypage des leucémies et des lymphomes, phénotypage lymphocytaire CD4 et CD8 ;
- étude de la compatibilité tissulaire : greffes et transplantation d'organes, typages HLA, exclusion de paternité ;
- diagnostic et suivi virologique des infections virales (VIH, Hépatites B et C) ;
- isolement et identification des entérovirus poliomyélitique et non poliomyélitique, virus de la rougeole, virus de la rubéole et virus de la grippe ;
- contrôle de qualité des vaccins (Poliomyélite, Rougeole, Rubéole) ;
- diagnostic et épidémiologie moléculaire des pathologies infectieuses avec génotypage de la résistance (VIH, Hépatites B et C, Tuberculose, Chlamydia, etc.).



### 5-Laboratoire d'Hématologie

Le Laboratoire d'Hématologie est composé de trois unités :

- Unité de cytologie ;
- Unité d'hémostase ;
- Unité de contrôle de qualité.

#### *Activités du laboratoire :*

Réalisation des analyses hématologiques de routine et spécialisées.



### 6-Laboratoire de Biochimie

Le Laboratoire de Biochimie est composé de trois unités :

- Unité d'analyses biochimiques courantes ;
- Unité d'analyses biochimiques spécialisées ;
- Unité de contrôle de qualité.

#### *Activités du laboratoire :*

Réalisation des analyses de biochimie clinique de routine et spécialisées.



# Départements et Laboratoires

## 7- Laboratoire d'Anatomopathologie

Le Laboratoire d'Anatomopathologie a comme principale activité de fournir des prestations de service en histopathologie et cytopathologie.



## 8-Département de Microbiologie Eaux, Aliments et Hygiène Alimentaire

Le Département de Microbiologie Eaux, Aliments et Hygiène Alimentaire est composé de :

- Laboratoire des analyses microbiologiques des eaux ;
- Laboratoire des analyses microbiologiques des denrées alimentaires ;
- Laboratoire des analyses microbiologiques des conserves ;
- Unité des Légionelloses ;
- Unité de contrôle de qualité ;

### Activités du département :

- Participation aux commissions techniques en microbiologie des eaux et des denrées alimentaires et validation des méthodes alternatives ;
- contrôle microbiologique des denrées alimentaires et des eaux de différents types (en bouteilles, surface, sources, ...);
- contrôle des infrastructures par l'analyse des surfaces, de l'air ambiant et des circuits d'eaux (*Legionella pneumophila*) ;
- conseil, accompagnement et formation du personnel de la restauration collective et du secteur agroalimentaire aux respects des règles d'hygiène et de manipulation des denrées alimentaires.



### 9-Département de Toxicologie - Hydrologie

Le Département de Toxicologie - Hydrologie est composé de:

- Laboratoire de toxicologie médico-légale ;
- Laboratoire de toxicologie environnementale chimique et industrielle ;
- Laboratoire d'hydrologie et de thermalisme ;
- Laboratoire de bromatologie et de toxicologie alimentaire ;
- Laboratoire d'hygiène industrielle ;
- Unité de contrôle de qualité.

#### Activités du département :

- Prestations de service au grand public et aux différents départements ministériels (Agriculture, Pêches, Énergie et Mines, Intérieur, Environnement, Justice) dans les domaines de la toxicologie alimentaire, médico-légale, de l'hydrologie et du thermalisme, de l'hygiène industrielle et environnementale ;
- conseils et accompagnement pour la sécurité dans les secteurs de l'industrie chimique et agro-alimentaire et évaluation des risques de contamination ;
- support unique à l'échelle nationale en matière d'investigation d'hygiène Industrielle et environnementale, d'hydrologie, de thermalisme, et de toxicologie ; notamment dans le cadre des intoxications collectives par les substances chimiques ;
- support technique aux programmes du Ministère de la Santé dans les domaines de la toxicologie et de l'hydrologie.



# Départements et Laboratoires

## 10 - Centre Antipoison et Pharmacovigilance

Le Centre Anti-poison et de pharmacovigilance du Maroc a pour mission la gestion de l'information relative aux intoxications individuelles ou collectives et la surveillance des effets indésirables des médicaments. Il comprend :

- Le service de pharmacovigilance ;
- Le service de toxicovigilance ;
- Le laboratoire de toxicologie médicale d'urgence ;
- L'Unité de contrôle de qualité.

### *Activités du centre :*

- Assurer l'information toxicologique 24/ 24 heures et 7/7 jours afin de réduire la morbidité et la mortalité dues aux intoxications et d'économiser le coût des soins au profit des intoxiqués ;
- Identifier, évaluer et prévenir les risques de toxicité existants dans une communauté pour les réduire ou les éliminer en analysant les déclarations des cas d'intoxication ;
- orienter un diagnostic d'intoxication par la recherche, l'identification et la quantification des substances chimiques ;
- constituer un système d'alerte capable d'analyser l'information sur les effets indésirables des médicaments et de réagir rapidement.

## 11 - Bureau des Laboratoires

Le Bureau des Laboratoires est composé de trois services :

- Service de gestion des ressources des Laboratoires Santé Publique ;
- Service de contrôle de qualité ;
- Service de formation et de la supervision.

Le Bureau des Laboratoires a comme principale activité l'implantation d'un programme d'assurance qualité en biologie au sein des Laboratoires de Santé Publique (LSP) en assurant :

- la standardisation et la normalisation des procédures et équipements de laboratoires ;
- la mise en place d'un programme de formation continue du personnel des LSP ;
- l'organisation du contrôle de qualité des réactifs de laboratoire et de la validation des systèmes analytiques y afférents ;
- l'implantation d'un programme de sécurité dans les LSP ;
- l'organisation d'un programme d'évaluation externe de la qualité en biologie.

Toutes les activités menées par le Bureau des Laboratoires sont réalisées en collaboration avec l'ensemble des départements et laboratoires de l'INH qui participent à l'amélioration des performances des LSP en s'impliquant dans :

- l'élaboration des SOP « Standard Operating Procedure » et leur mise à jour ;
- la formation et l'encadrement du personnel des LSP ;
- la supervision et la mise en œuvre de mesures correctives ;
- l'appui scientifique et technique aux programmes de santé.

# Administration

L'Administration a comme principales missions :

- La gestion administrative qui comprend :
  - la gestion des biens et immeubles ;
  - la gestion des Ressources Humaines.
  
- La gestion financière qui comprend :
  - la gestion des crédits ;
  - le lancement des appels d'offres et bons de commande ;
  - la gestion des recettes de la régie ;
  - les recouvrements ;
  - la révision des conventions d'analyses.
  
- Le développement et l'administration des bases de données.
- L'administration du réseau.

# Services d'Appui Logistique

L'Institut National d'Hygiène déploie un ensemble de Services d'Appui Logistique pour assurer une gestion optimale de ses ressources, créer un environnement de travail sain et sécurisé où règne l'esprit de groupe et de communication et garantir à ses patients et à ses clients des prestations de service de qualité.

## **Service Qualité**

- Mise en place d'un système de management de la qualité au sein des laboratoires de l'INH.
- Conduite d'audits internes et organisation des audits externes ;
- Assurer la veille normative ;
- Suivi des anomalies et des réclamations ;
- Conduite de la démarche d'accréditation des laboratoires de l'INH.

## **Service de Coopération, Promotion de la Recherche & Développement**

La principale mission du service est de promouvoir la recherche scientifique et le développement des biotechnologies en accompagnant les différents services scientifiques à réaliser des projets de coopération nationale et internationale et à valoriser leurs résultats.

## **Service de Communication**

- Développement et mise à jour du site Web de l'INH ;
- Réalisation des dossiers de presse ;
- Conception et publication de supports d'information (dépliants, affiches, CDROM...);
- Appui à l'organisation des manifestations scientifiques.

# Services d'Appui Logistique

## **Service Hygiène & Sécurité**

- Accompagnement des laboratoires de l'INH dans la mise en place d'un système de management de la sécurité et de la santé au travail ;
- Sensibilisation et formation du personnel en matière d'hygiène et de sécurité ;
- Elaboration et gestion des documents relatifs à l'hygiène et à la sécurité.

## **Bibliothèque**

- Inventaire du fond documentaire ;
- Gestion informatisée des documents (traitement, recherche et prêt) ;
- Classement des documents par thème ;
- Gestion du prêt destiné au personnel de l'INH.

# Recherche et Développement

Les programmes de recherche à l'INH s'inscrivent dans le cadre général des priorités fixées par le Ministère de la Santé qui visent à assurer au citoyen la sécurité sanitaire en matière de biologie médicale et environnementale. Cette recherche en santé publique mobilise des disciplines variées pour répondre aux grandes évolutions sanitaires et technologiques et a conduit à des publications dans des revues nationales et internationales dans des domaines divers :

## **Domaine des maladies infectieuses:**

Les travaux de recherche sur les maladies infectieuses, pour la plupart endémiques au Maroc, ont pour but de développer les moyens les plus appropriés pour le diagnostic et la surveillance. Les axes de recherche développés dans ce domaine sont :

- caractérisation et identification moléculaire des souches bactériennes, virales et parasitaires qui circulent au Maroc et l'établissement des cartes génétiques de ces souches (épidémiologie moléculaire) ;
- mise au point de nouveaux tests diagnostiques (plus rapides, moins coûteux et adaptés aux besoins) ;
- identification d'antigènes cibles susceptibles d'améliorer la réponse immunitaire vis-à-vis des germes d'intérêt ;
- recherche de gènes de susceptibilité ou de gènes de résistance qui sous-tendent la réponse anti-infectieuse vis-à-vis des germes d'intérêt ;
- compréhension des relations hôte-parasite dans le but d'optimiser les thérapeutiques existantes ou d'en identifier de nouvelles.

## **Domaine de la génétique médicale :**

Les principaux axes de recherche menés dans ce domaine sont :

- étude de la génétique des cancers du sein et des ovaires et de la cytogénétique des leucémies ;

# Recherche et Développement

- détermination de la cartographie et le diagnostic moléculaire de l'handicap génétique au Maroc ;
- contribution à l'étude du retard mental d'origine génétique et des fièvres héréditaires familiales dans la population marocaine ;
- étude des surdités génétiques et des malformations congénitales.

## **Domaine de l'environnement :**

Les travaux de recherche en biologie environnementale menés à l'INH visent l'évaluation de la qualité du cadre de vie naturel, urbain et rural d'une part, et la qualité des ressources naturelles, notamment l'eau et les aliments, d'autre part. C'est ainsi que des recherches sont conduites sur la pollution et les nuisances et ont pour axes :

- évaluation de l'impact des résidus de pesticides dans les cultures et les aliments destinés à la consommation sur la santé de la population conséquents aux campagnes d'épandage des pesticides ;
- évaluation des risques de contamination d'origines diverses des écosystèmes aquatiques (eaux de mer et eaux douces de surface) et les eaux souterraines des nappes phréatiques notamment celles à proximité des agglomérations et des projets hydriques (approvisionnement en eau potable des villes, barrages, etc.) ;
- étude de la pollution du littoral atlantique marocain par les eaux usées brutes des communes urbaines et par les pesticides organochlorés et les métaux lourds ;
- évaluation de la contamination des denrées alimentaires par les biotoxines ;
- évaluation de la qualité de l'air et de la pollution atmosphérique dans certaines agglomérations urbaines.

# Coopération et Partenariats

L'INH en tant que structure sanitaire de référence au Maroc travaille en étroite collaboration avec plusieurs partenaires nationaux. Il met sa plate forme à la disposition de plusieurs ministères comme le Ministère de l'Agriculture, du Développement Rural et des Pêches Maritimes via la Répression des Fraudes (action répressive), le Ministère de l'Intérieur par le biais des Bureaux Municipaux d'Hygiène (action préventive), le Ministère de l'Industrie, du Commerce et de la Mise à niveau de l'Economie par le contrôle sanitaire aux frontières. Des offices et associations bénéficient également du savoir faire de l'INH tels que l'Office National de l'Eau Potable (ONEP), l'Office Chérifien des Phosphates (OCP), l'Office d'Exploitation des Ports (ODEP), l'Association de Lutte Contre le Sida (ALCS), la Ligue Marocaine de Lute Contre les Infections Sexuellement Transmissibles/SIDA etc..

Fort de son expertise, l'INH participe à de nombreuses commissions techniques nationales pour l'elaboration de normes dans le domaine de la biologie sanitaire.

En tant que structure d'interface avec l'étranger en matière de biologie sanitaire, l'INH a pu également développer de nombreux partenariats et des relations de coopération internationale qui ont bénéficié au renforcement des compétences et à l'acquisition de nouvelles technologies. L'INH a ainsi établi plusieurs coopérations dont celles avec :

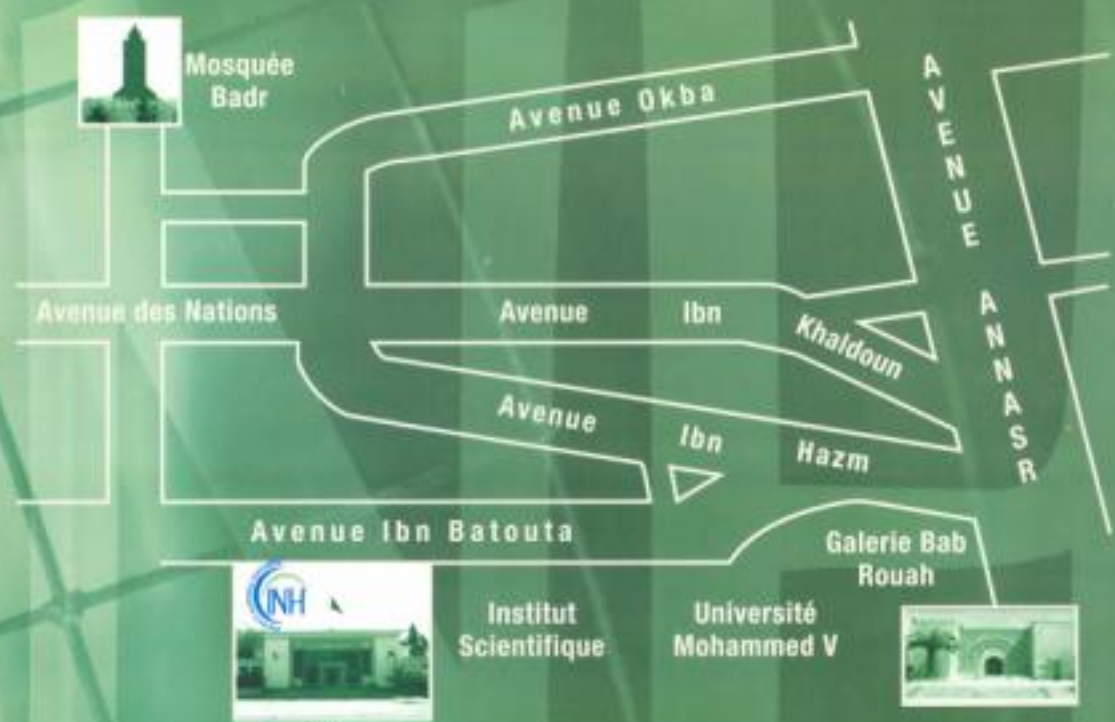
- la France, l'Italie et l'Espagne dans le cadre de la coopération intergouvernementale ;
- les organismes internationaux comme : l'OMS, l'UNICEF, l'AIEA ;
- les ONGs comme : l'Association Française contre les Myopathies (AFM), le Rotary international, l'Association de Lutte Contre le Sida (ALCS), l' Organisation Pan-Africaine de Lutte Contre le Sida (OPALS), etc. ;

# Coopération et Partenariats

• les institutions internationales : Centers for Diseases Control (CDC, USA), National Institutes of Health (NIH, USA), Institut Supérieur de Santé (ISS, Rome), Université Tor Vergata (UTV, Rome), Université Federico II (UFII, Naples) et l'Institut Scientifique de Santé Publique (ISP, Belgique).

Certaines coopérations nationales ou étrangères ont été couronnées par l'établissement de conventions (Université Al Akhawayne, nombreuses Universités Marocaine, Université Tor Vergata de Rome et l'Université Federico II de Naples).

L'INH s'est également investi ces dernières années dans des coopérations Sud- Sud notamment avec la Tunisie et la Mauritanie.



27, avenue Ibn Batouta, BP 769 Rabat - Maroc  
 Tél. : +212 37 77 19 02 / +212 37 77 21 62 / +212 37 77 19 65 - Fax : +212 37 77 20 67 / +212 37 68 16 53  
<http://www.sante.gov.ma/Departements/INH/index.htm>